

dot. postępowania prowadzonego w trybie przetargu nieograniczonego pn. Wykonanie remontu pomieszczeń kuchni i mesy na statku Kapitan Poinc. Znak postępowania: NZ-EZ/I/PN/09/17

OPIS PRZEDMIOTU ZAMÓWIENIA

Remont kuchni i mesy na statku ratowniczym Kapitan Poinc

1 Dane formalne:

- Obiekt – wielozadaniowy statek ratowniczy m/s Kapitan Poinc
- Dyslokacja - Port w Gdyni Nabrzeże Norweskie, ul. Indyjska 1, 81-336 Gdynia
- Armator - MSPiR - Morska Służba Poszukiwania i Ratownictwa, adres: ul. Hryniewickiego 10, 81-340, Gdynia

2 Zakres i cel remontu.

2.1 Cel remontu

Celem niniejszego remontu jest poprawa funkcji pomieszczeń, wymiana zużytych elementów wykończenia i wyposażenia, nadanie nowego charakteru mesie.

2.2 Zakres prac

Wymiana wyposażenia i remont pomieszczeń wraz z pracami towarzyszącymi:

- kuchnia – wydzielenie pentry i zmywalni, wymiana całego wyposażenia gastronomicznego, nowe wykończenie ścian, podłogi i sufitu;
- mesa – nadanie nowego charakteru poprzez wprowadzenie nowych elementów wykończenia (podłogi, sufit i ściany), nowych mebli, oświetlenia, rozwiązań poprawiających komfort załogi;
- Zakres prac nie obejmuje rozwiązań technicznych niezmiennych elementów – sposób wentylacji, kanalizacja, podejście do wody ciepłej i zimnej.
- Prace łącznie z projektowaną ścianą działową, wydzielającą pentrę i zmywalnię od kuchni nie wprowadzają zmian w istniejące elementy stalowych konstrukcji jednostki – ściany, stropy.

3 Fazy remontowe

A. Kuchnia, pentra i mesa

- 1 Szalunki. Kuchnia i pentra - demontaż starego wyposażenia i szalunków. Wykonanie napraw izolacji i zabezpieczenia antykorozyjnego. Mesa – demontaż starego wyposażenia, mycie szalunków i wykonanie drobnych napraw.
- 2 Posadzki i wykładziny. Kuchnia i pentra - skucie posadzki. Po demontażu wykonanie napraw izolacji i zabezpieczenia antykorozyjnego. Mesa – demontaż wykładziny, czyszczenie i renowacja podłoga.
- 3 Wykonanie posadzek (kuchnia i pentra), wymiana wykładziny w mesie
- 4 Montaż szalunków:
 - Kuchnia – blacha nierdzewna
 - Pentra – blacha ocynkowana, lakierowana
- 5 Montaż wyposażenia meblowego
- 6 Montaż wyposażenia AGD dostarczonego przez Zamawiającego z godnie z p. 8.5.1.g OPZ

- 7 Montaż oświetlenia dostarczonej przez Zamawiającego (wykorzystanie istniejącej instalacji lub instalacji nowej, wykonanej przez zamawiającego).

B. Dane liczbowe

- powierzchnia mesy – ok. 30 m²
- powierzchnia kuchni – ok. 10 m²
- powierzchnia pentry ze zmywalnią – ok. 5 m²

C. Oględziny statku

W celu umożliwienia przygotowania oferty Zamawiający udostępni pomieszczenia statkowe będące przedmiotem remontu do dokonania niezbędnych oględzin. Statek będzie dostępny przez okres trzech dni roboczych od chwili ukazania się ogłoszenia. W celu dokonania oględzin należy kontaktować się z kapitanem statku – KAPITAN POINC, tel. kom 505 050 984.

4 Warunki realizacji zamówienia

- Wykonanie remontu w oparciu o załączoną dokumentację projektową
- Termin wykonania: 28 grudnia 2017 r.
- Wykonawca udzieli gwarancji na wykonane prace remontowe na okres nie krótszy, niż 24 miesiące.
- Zatrudnienie personelu kluczowego w tym:
 - osobę wykonującą czynności nadzoru nad przebiegiem całego remontu obejmującego dostawy materiałów i wyposażenia objętych przedmiotem zamówienia, w szczególności szalunków i mebli okrętowych, jak również prac demontażowych i konserwacyjnych.
 - osobę wykonującą czynności nadzoru nad przebiegiem montażu szalunków oraz wyposażenia dostarczonego przez Wykonawcę i Zamawiającego.

5 Wymagania Zamawiającego w zakresie mebli okrętowych

Meble drewniane:

- 1 Wykonanie ze sklejki wodoodpornej obustronnie oklejanej laminatem HPL o grubości minimum 0,7 mm.
- 2 Krawędzie korpusów oklejone obrzeżem PCV 1 mm
- 3 Krawędzie frontów meblowych oraz regałów otwartych wykończone zostaną obrzeżem PCV 2mm.
- 4 Krawędzie blatów roboczych (biurka, stoły, kredensy) wykończone zostaną doklejkami drewnianymi z drewna twardego wybarwionego na kolor mebla. Doklejki o grubości 10 mm będą wystawać ponad płaszczyznę blatu tworząc zabezpieczenie sztormowe. W narożnikach wykonane zostaną tzw. wyczystki z łagodnym przejściem w listwy sztormowe.
- 5 Wszystkie blaty będą miały zaokrąglone narożniki -
 - w blatach stołów fi 50
 - w blatach meblowych fi 10
- 6 Cokoły meblowe, wykonane również z obustronnie laminowanej sklejki, będą wykonane z naddatkiem technologicznym do dopasowania do pokładu.
- 7 Wszystkie użyte do produkcji materiały muszą posiadać atesty dopuszczające ich użycie w warunkach morskich.
- 8 Atesty trudnopalności, wskazane jest, aby w trakcie zapalenia nie wydzielaly się toksyczne substancje

- 9 Zintegrowane uchwyty typu „push to open”
- 10 Szuflady montowane na prowadnicach kulowych
- 11 Skrzynki szuflad wykonane ze sklejki i wybarwione w kolorze mebla
- 12 Łączniki – system dybli (kołków) montażowych, dla mebli demontowanych należy dwuczopowych mimośrodowych złączy meblowych.
- 13 Dostosowanie do ciągów komunikacyjnych na statku. Oznacza to, że każdy mebel o głębokości powyżej 60 cm powinien być rozbieralny.
- 14 Nie dopuszcza się użycia w żadnych elementach płyty wiórowej.

Meble tapicerowane

- 1 Wykonanie na konstrukcji ze sklejki lakierowanej, analogicznie, jak meble pozostałe
- 2 Wypełnienie pianka niepalna atestowana
- 3 Tkanina z atestem trudnopalności oraz certyfikatem MED. (minimum 5 lat gwarancji)
- 4 Krzesła o wzmocnionej konstrukcji czopowej, wykonane z drewna i sklejki
- 5 Podobnie jak w przypadku mebli skrzyniowych wyklucza użycie się użycie płyty wiórowej.

Do produkcji wyposażenia nie dopuszcza się użycia płyt wiórowych i MDF.

Pozostałe

Błaty kuchenne – konglomerat żywiczny typu CORIAN. Zamawiający dopuszcza rozwiązania równoważne, w których ocenie poddawane będą:

- trwałość w użytkowaniu, odporność na zarysowania,
- wytrzymałość, brak możliwości rozwarstwiania się i penetracji przez płyny,
- łatwość w utrzymaniu i konserwacji, niska porowatość i gładkość powierzchni,
- możliwość wykonywania napraw powierzchni,
- jednorodna, ciągła struktura i zabarwienie, umożliwiające powierzchniowe szlifowanie.

6 Opis stanu istniejącego

Pomieszczenia na statku Kapitan Poinc wymagają gruntownego remontu. Zarówno elementy wyposażenia jak i wykończenia są zużyte.

- Kuchnia: Główną wadą w stanie istniejącym kuchni jest brak podziału na zmywalnię i kuchnię. Ponadto brakuje tu również pentry, z której mogłaby korzystać cała załoga podczas nieobecności kucharza. Elementy wyposażenia kuchni są stare, zniszczone i nie spełniają wymogów morskiego wyposażenia gastronomicznego. Elementy wykończenia: płytki na podłodze, płyty na suficie również są stare i wymagają wymiany na nowe. Elementy instalacji elektrycznej są widoczne co wpływa negatywnie na estetykę pomieszczenia.



Fot. 1. Widok na zmywalnię



Fot. 2. Widok na blat roboczy

Mesa: Mesa jest najważniejszym pomieszczeniem na statku, spełnia ona bowiem kilka istotnych funkcji. Po pierwsze mieści się tu jadalnia, ale jest to również miejsce spotkań, wypoczynku, spędzania wspólnego czasu, a także odbywania wachty. Obecnie spełnia ona również rolę pentry.



Pomieszczenie to pomimo swojego znaczenia nie jest reprezentacyjne, a całość wyposażenia jest zużyta. Brakuje tu miejsc na przechowywanie rzeczy. Panuje chaos estetyczny.

Fot. 3. Widok na część jadalną



Fot. 4. Widok na część wypoczynkową

7 Koncepty nowych rozwiązań

Obiektem największych rozważań projektowych jest mesa, a jej rozwiązania mają za zadanie stworzyć z niej przestrzeń wielo-funkcyjną, wygodną i reprezentacyjną. Głównym założeniem jest stworzenie przestrzeni przyjemnej i wygodnej. Ponieważ załoga spędza tu połowę miesiąca, projektowane elementy mają stworzyć bardziej domowy charakter jednocześnie spełniając niezbędne funkcje. Kolorystyka projektowanych rozwiązań utrzymuje się w gamie morskiej. Poprzez wprowadzenie do mesy jasnego laminatu wnętrze ma być rozjaśnione i przyjemne. Zastosowanie laminatów umożliwiających jednoczesną projekcję i pisanie na tablicy wpłynie na zaoszczędzenie miejsca. Natomiast zabudowy stolarskie powinny pozwolić na wygodne zamontowanie zarówno ekspresu do kawy jak i sprzętu audio-video oraz zwiększenie ilości miejsc na przechowywanie.

Charakter wnętrza ma być lekki i prosty, ale również nowoczesny.

8 Elementy wykończenia

5.1 Kuchnia i pentra

- a Ściany – kuchnia szalunki z blachy nierdzewnej, pentra szalunki z blachy ocynkowanej lakierowanej
- b Sufit samonośny o klasie zabezpieczenia ogniowego B15/A30
- c Podłoga - masa podłogowa do pomieszczeń mokrych firmy Weber ok. 30 mm lub równoważna. Wykończenie - Epoksyd Flowcrete Peran STB lub równoważne, kolor szary 5075/7075 – system posadzki epoksydowo-kwarcowej o właściwościach przeciwpoślizgowych. Za rozwiązania równoważne w zakresie mas podłogowych i posadzek uznane zostaną materiały dostępne na rynku w tym samym przedziale cenowym.
- d Oświetlenie - Oprawy świetlówkowe dostarczone przez Zamawiającego – dobór kolorystyki i typu opraw nastąpi w konsultacji z Zamawiającym
- e Nowa ściana działowa wykonana z płyty B15-50 wykończona blachą ocynkowaną lakierowaną
- f Elementy wyposażenia gastronomicznego. Całość wyposażenia typu morskiego, ze stali nierdzewnej.
- g Montaż elementów wyposażenia dostarczonego przez Zamawiającego
 - o kuchnia elektryczna,
 - o patelnia elektryczna,
 - o piec piekarniczy, konwekcyjny 12,5 kW,

- lodówki do pentry i kuchni 248 l
- ekspres do kawy do pentry/mesy
- oświetlenie kuchni, pentry i mesy
- h Lista wyposażenia objęta dostawą:
 - Błat roboczy konglomerat żywiczny umożliwiający naprawę i renowację powierzchni
 - blat do wydawania – konglomerat żywiczny umożliwiający naprawę i renowację powierzchni
- i Meble. Meble wykonane zgodnie z wymaganiami Zamawiającego dla mebli okrętowych
 - szafka wisząca poz. 3, 1200x300x600
 - stół ze zlewem poz. 4 (przyjęto wymiar: 700x600x900)
 - półka wisząca poz. 6, 1000x200x300
 - zlew dwukomorowy z szafką 1000x600x850
 - szafka wisząca bez drzwiczek 1000x300x600
 - szafka na akcesoria kuchenne 600x600x1800
 - szafka wisząca na przyprawy 1000x300x600
 - stół z szufladami (przyjęto wymiar 900x600x900)
 - stół wydawczy 700x600

5.2 Mesa elementy wykończenia

- a Ściany – szalunki (opcjonalnie) ze sklejki wodoodpornej wykończone laminatami firmy Formica lub równoważnymi. Laminaty Formica lub równoważne dające możliwości multimedialne – Laminat Magnetic Projection, który spełnia funkcje ekranu pod projekcję. Formica Magnetic Chalk Board lub równoważne – tablica do pisania kredą. Wszystkie laminaty muszą posiadać certyfikat MED i być wyprodukowane w wersji trudnopalnej. Za rozwiązania równoważne w zakresie laminatów uznane będą materiały podobnej jakości dostępne na rynku w podobnym przedziale cen.
- b Sufit – samonośny o klasie zabezpieczenia ogniowego B15/A30
- c Podłoga - masa podłogowa do pomieszczeń suchych samopoziomująca firmy Weber (20 mm); wykończenie - Kauczukowa wykładzina podłogowa Norament lub równoważna o właściwościach przeciwpoślizgowych (kolor 0214). Za rozwiązania równoważne uznane będą materiały podobnej jakości dostępne na rynku w podobnym przedziale cen.
- d Elementy wyposażenia
 - Zabudowy stolarskie – wykonane zgodnie z wymaganiami Zamawiającego dla mebli okrętowych, wykończone we fragmentach laminatem Formica Compact lub równoważnym – kolor Denim (RAL 5007). W zabudowie stolarskiej zamocowany ekspres do kawy, mikrofalówka. Oprócz tego przegrody na małe elementy np. pamiątki związane ze statkiem lub książki.
- e Siedzisko – konstrukcja wykonana zgodnie z wymaganiami Zamawiającego dla mebli okrętowych, tapicerowane materiałem niepalnym Kwadrat model Canvas 2(984) lub równoważnym (decyduje jakość i poziom cen). Pod siedziskiem wnęki umożliwiające przechowywanie dodatkowych materiałów stanowiących wyposażenie statku. Za rozwiązania równoważne uznane będą materiały podobnej jakości dostępne na rynku w podobnym przedziale cen.
 - Stoły jadalniane 180x80x75 – blaty jasne (topola) wykonane zgodnie z wymaganiami Zamawiającego dla mebli okrętowych, nogi i stelaż w kolorze czarnym (RAL 9005);
 - Stoły w strefie wypoczynkowej (100x50x75) - blaty jasne (topola) wykonane zgodnie z wymaganiami Zamawiającego dla mebli okrętowych, nogi i stelaż w kolorze czarnym (RAL 9005);

- Krzesła jadalniane – wykonane zgodnie z wymaganiami Zamawiającego dla mebli okrętowych, krzesło typu Activ M-KR-080 lub równoważne (decyduje jakość i poziom cen), wykończone tkaniną w odcieniu analogicznym do Kwadrat model Canvas 2(224).

Na rysunkach poniżej przedstawione są kolejno:

Rys. 1. Inwentaryzacja pomieszczeń – kuchnia i mesa

Rys. 2. Koncepcja wydzielenia pentry

Rys. 3. Koncepcja wyposażenia kuchni

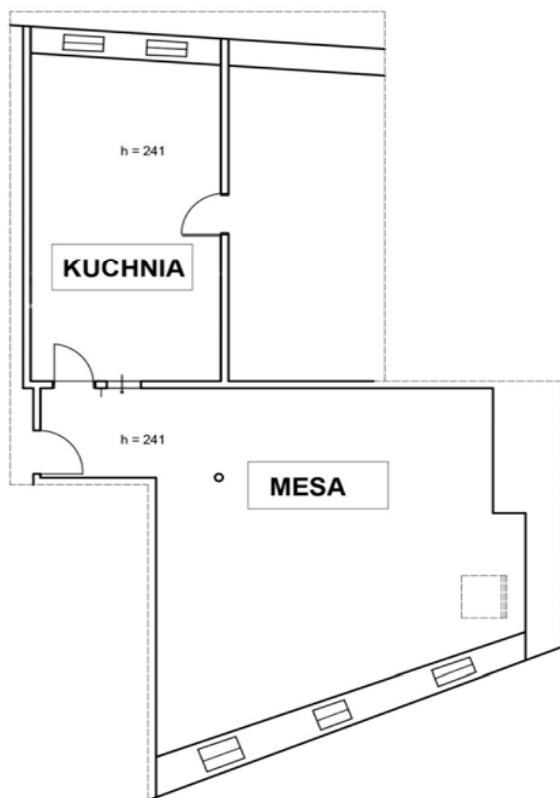
Rys. 4. Wyposażenie mesy

Rys. 5. Widoki ścian mesy

Rys. 6. Kolorystyka – widok AB

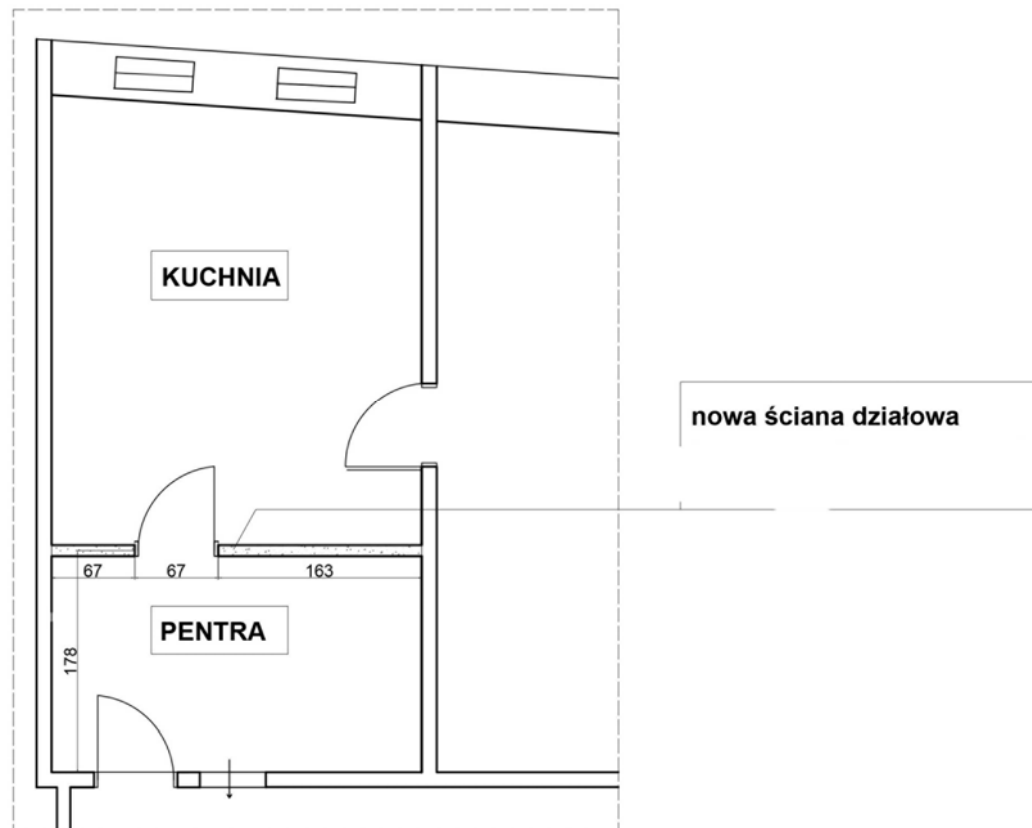
Rys. 7. Kolorystyka – widok CD

INWENTARYZACJA MESY I KUCHNI NA STATKU KAPITAN POINC



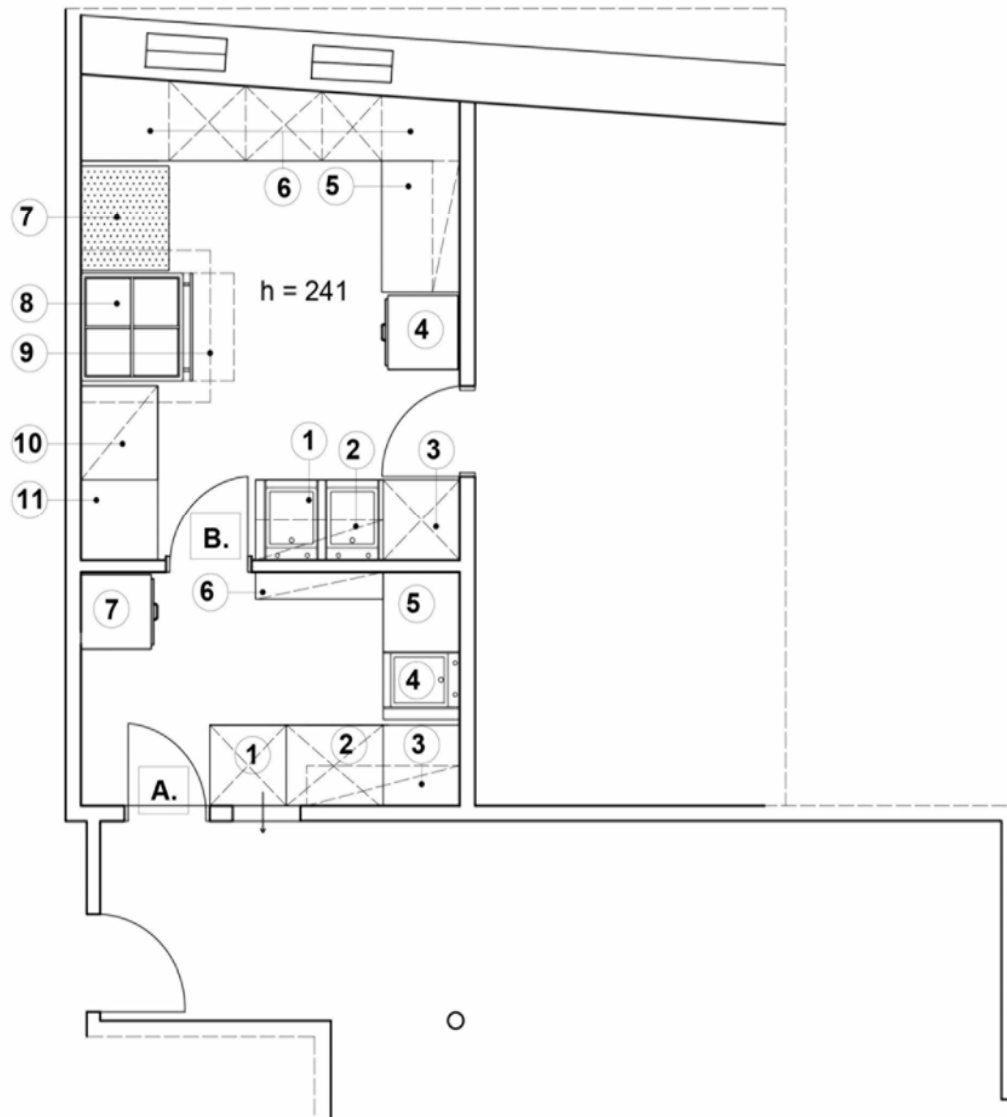
Rys. 1. Inwentaryzacja pomieszczeń – kuchnia i pentra

PROJEKT WYDZIELENIA PENTRY ZE ZMYWALNIĄ OD KUCHNI



Rys. 2. Koncepcja wydzielenia pentry w pomieszczeniu kuchennym

PROJEKT TECHNOLOGII KUCHNI



A. Zmywalnia i pentra

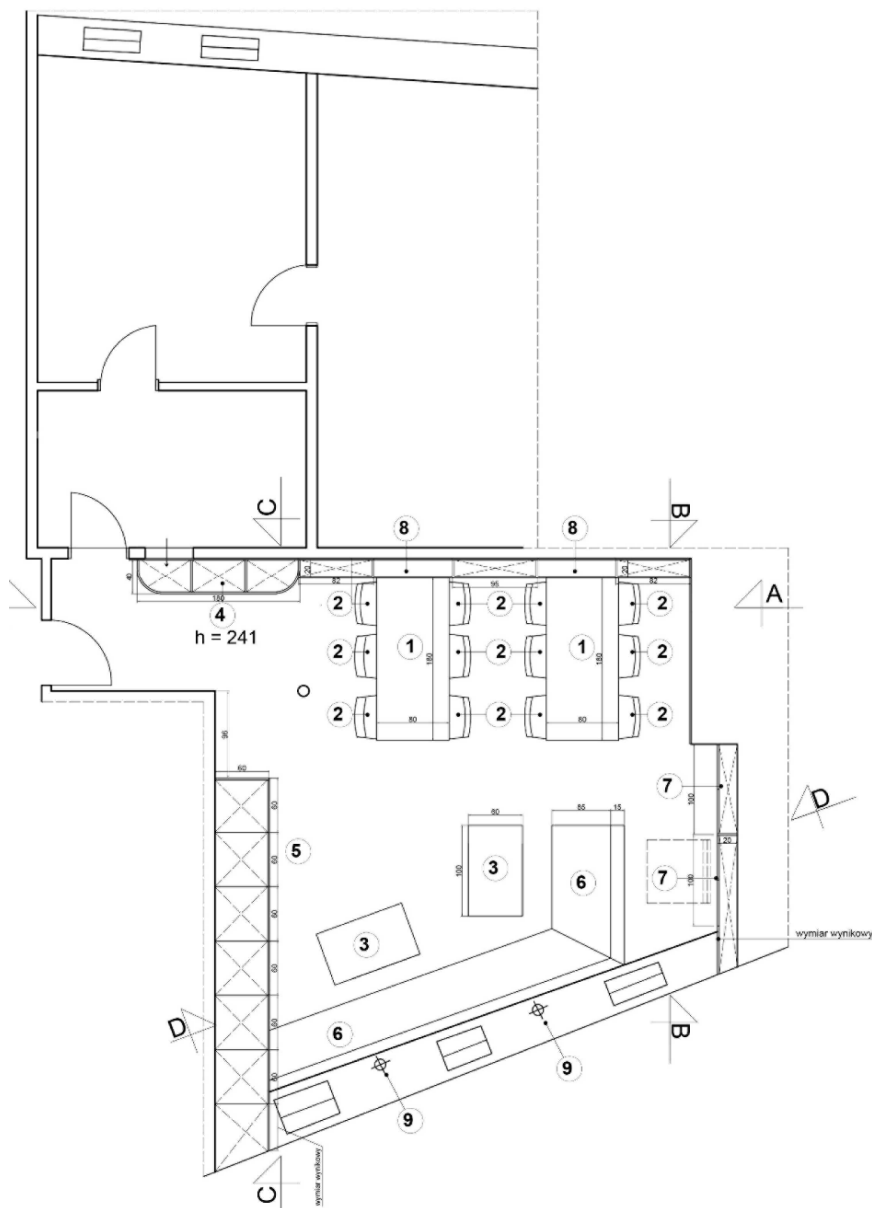
1. Blat do wydawania potraw (190x60x85), pod spodem szafka i szuflady
2. Miejsce na kuchenkę mikrofalową, chlebak itd.
3. Segregator zastawy stołowej wiszący (120x30x60)
4. Zlew w blacie (110x60x65)
5. Zmywarka – szer. 60 cm - istniejąca
6. Półka wisząca (100x20x30)
7. Lodówka (60x63x125)

B. Kuchnia

1. Zlew dwukomorowy z szafką (100x60x85)
2. Ociekacz bez drzwiczek wiszący
3. Regał na akcesoria kuchenne (60x60x180)
4. Lodówka 60x60x125
5. Półka wisząca (100x30x60)
6. Blat roboczy
7. Piec konwekcyjny parowy (69,3x78,5)
8. Kuchnia elektryczna
9. Okap istniejący
10. Stół wydawczy (70x60)
11. Patelnia elektryczna

Rys. 3. Koncepcja wyposażenia kuchni

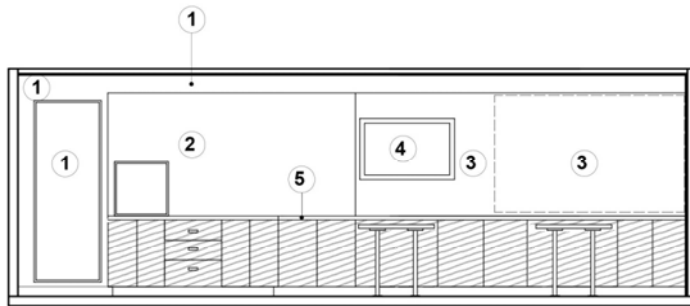
PROJEKT WYPOSAŻENIA MESY



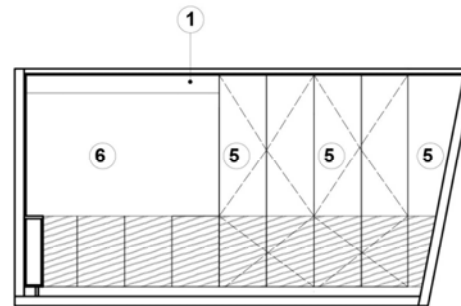
1. Stelaż pod blat w kolorze czarnym, mocowany do podłoża blat – sklejka laminowana jasna (topola) zgodnie z wymaganiami Zamawiającego dla mebli okrągłych (180x80 cm)
2. Krzesła tapicerowane zgodnie z wymaganiami Zamawiającego dla mebli okrągłych – elementy drewniane w kolorze czarnym, tapicerka zgodnie z Kwadrat model Canvas 2(224)
3. Stelaż pod blat w kolorze czarnym blat – sklejka laminowana jasna (topola) zgodnie z wymaganiami Zamawiającego dla mebli okrągłych (100x60 cm).
4. Komoda ze sklejki laminowanej – kolor Denim (RAL 5007)
5. Zabudowa na całej wysokości wykonana ze sklejki wodoodpornej laminowanej – kolor Denim (RAL 5007)
6. Siedzisko wykonane ze sklejki wodoodpornej laminowanej, tapicerka zgodnie z Kwadrat model Canvas 2(984)
7. Zabudowa na całej wysokości wykonana ze sklejki wodoodpornej laminowanej – kolor Denim (RAL 5007)
8. Zabudowa stolarska ze sklejki wodoodpornej laminowanej do wysokości 85 cm – kolor Denim (RAL 5007)
9. Kinkiet ścienny

Rys. 4. Koncepcja wyposażenia mesy

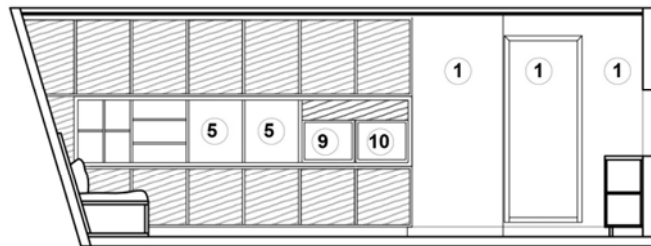
WIDOKI ŚCIAN MESY



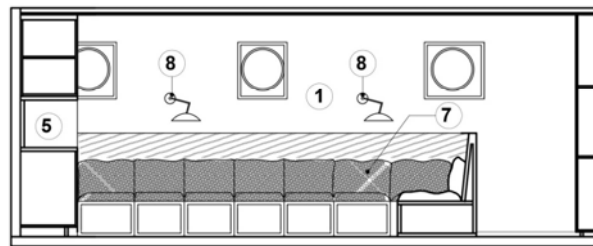
WIDOK A - A



WIDOK B - B



WIDOK C - C



WIDOK D - D

LEGENDA:

1. Laminat - kolor surf
2. Laminat magnetyczny, czarny (tablica do pisania kredą)
3. Laminat biały do projekcji
4. Telewizor mocowany do ściany
5. Laminat - kolor Denim
6. Laminat - grafika kpt. W. Poinca
7. Tapicerowane siedzisko, kolor turkus
8. Kinkiet ścienny
9. Ekspres do kawy - do zabudowy
10. Kuchenka mikrofalowa - do zabudowy

Rys. 5. Mesa widoki ścian

Rys. 6. Kolorystyka – widok A-B



WIDOK A - A



WIDOK B - B

Rys. 7. Kolorystyka - widoki ścian C-D



WIDOK C - C



WIDOK D - D